

102 學年度四技二專統一入學測驗

設計群專業(二) 試題

第一題：基本設計、繪畫基礎(寫實草圖 18 分，彩色精稿 39 分，設計理念 3 分，共計 60 分)

請以「自然花卉」為主題，進行繪畫與圖像設計。

1.設計主題說明：

- (1)自行挑選三種不同的花卉，繪製三幅寫實「草圖」。
- (2)須以(1)所繪製之三幅寫實草圖為構成元素，重新設計成一幅具視覺效果之平面構成「精稿」。

2.製作規定：

- (1)限在答案卷「第一題」欄內進行作答、繪製與設計。
- (2)寫實草圖三幅：繪製三個 8 公分×8 公分之正方形線框，每一個正方形線框內，各繪製一種寫實花卉，限用黑色鉛筆(9H~7B)表現。
- (3)精稿一幅：繪製一個 18 公分×18 公分之正方形線框，須從(2)之三幅寫實花卉之造形中，萃取出構成元素，再重新組合成單一畫面，其圖像設計須以彩色技法表現。(限使用本考場規定可攜帶的工具繪製)

3.設計要求：

- (1)本題若未在答案卷「第一題」欄內作答者，不予計分。
- (2)三幅「草圖」與一幅「精稿」之整體版面配置，請考量畫面美感效果，可自由選擇橫向或縱向編排配置方式。
- (3)三幅「草圖」，請以「寫實」技法表現。
- (4)一幅「精稿」，請以「圖案化」方式表現，可自由運用「平面構成」的原理構成，圖像設計須呈現完整的設計脈絡思維，清晰表達出視覺的完整性及豐富性，並展現出「創意發想」、「執行能力」、「描繪能力」與「表達能力」。
- (5)「設計理念」，請於 18 公分×18 公分的精稿線框外之正下方位置編排書寫，限 100 字以內(不計標點符號)。

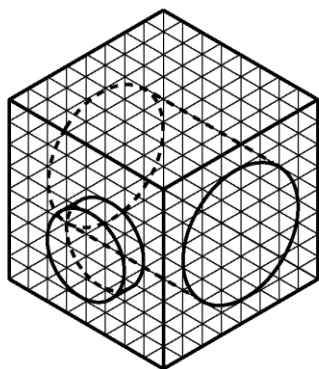
第二題：基礎圖學(視圖繪製 20 分，全剖視圖與尺度標註 20 分，共計 40 分)

1.繪製要求

- (1)限在答案卷「第二題」欄內，由左而右作答：(即「2.視圖繪製」須位於該欄內左側，「3.全剖視圖與尺度標註」須位於該欄內右側)，未依指定位置範圍作答不予計分。
- (2)限以正投影原理第三角法與 CNS 製圖標準繪製，尺度標註依 CNS 製圖標準規範，視圖配置錯誤不予計分。
- (3)繪圖比例為 1：1，單位為公釐(mm)。
- (4)須以黑色鉛筆(9H~7B)或製圖筆等製圖工具繪製，不須上墨，不得徒手繪製。
- (5)答題中自行繪製的前視圖與各視圖配置方形圖框，不列入評分(即不影響計分)。
- (6)畫面力求整潔，製圖過程如畫有輔助線，須擦拭乾淨。

2.視圖繪製

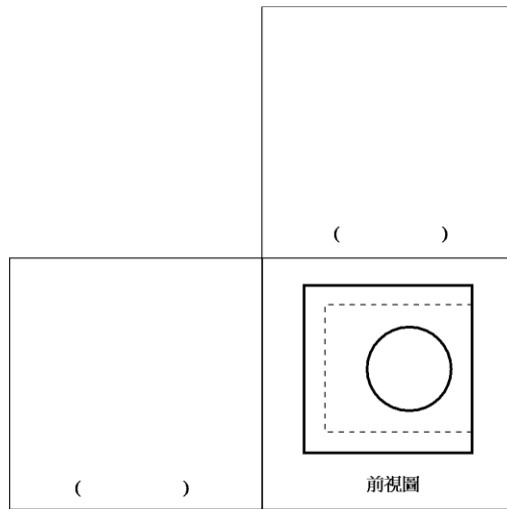
- (1)圖(一)「物體等角圖」是一張正投影原理第三角法繪製的立體圖，其中的物體(粗線部分)和圖(二)「桌上型翻頁鐘」的基本外觀相似，但仍有許多細節不盡相同，且該物體簡化為單一材料一體成型，不是由多個零件組裝而成。
- (2)圖(一)中的參考格線(細線部分)之每一格子的任一邊長皆代表 5 公釐(mm)。
- (3)請以正投影原理第三角法與 CNS 製圖標準，繪製圖(三)「三視圖配置」前視圖以外的兩個視圖，並在這兩個視圖下方「()」括弧內，以標準工程字標示該視圖名稱。



圖(一) 物體等角圖



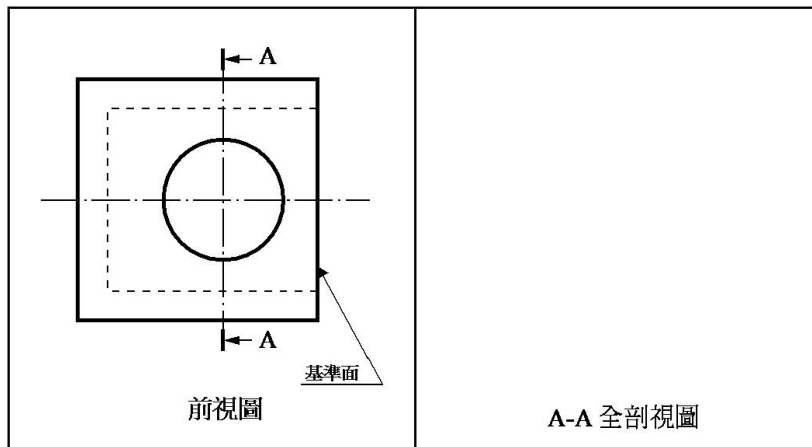
圖(二) 桌上型翻頁鐘圖



圖(三) 三視圖配置(依正投影原理第三角法繪製)

3. 全剖視圖與尺度標註

- (1) 承「2. 視圖繪製」關於該物體的說明，請以正投影原理第三角法與 CNS 製圖標準，繪製圖(四)「視圖配置」的 A-A 全剖視圖。
- (2) 請依據 CNS 製圖標準，並參考前視圖的基準面，在該 A-A 全剖視圖上標註該物體的尺度(尺寸)。

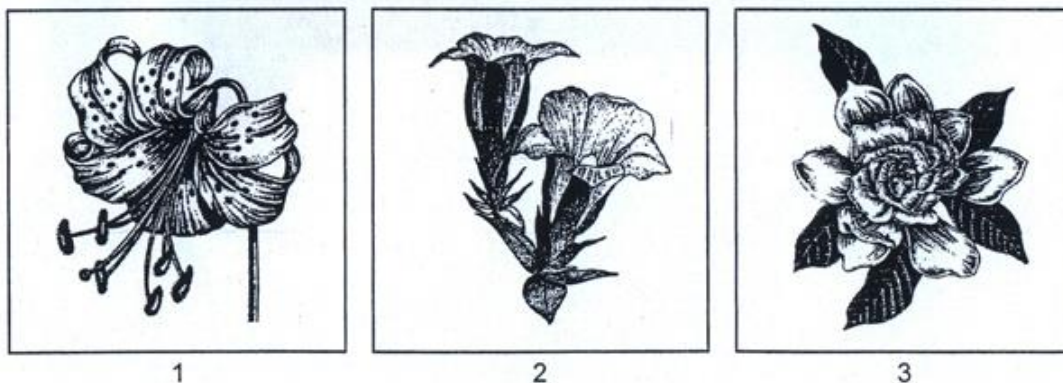


圖(四) 視圖配置(依正投影原理第三角法繪製)

102 學年度四技二專統一入學測驗 設計群專業(二) 試題詳解

第一題：基本設計、繪畫基礎

(1)自行挑選三種不同的花卉，繪製三幅寫實「草圖」。



(2)須以(1)所繪製之三幅寫實草圖為構成元素，重新設計成一幅具視覺效果之平面構成「精稿」。



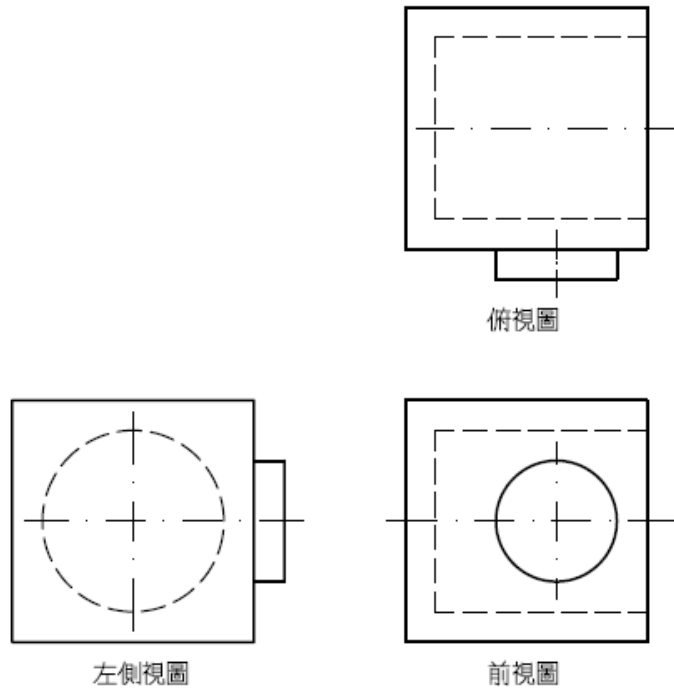
參考(圖一)

參考(圖二)

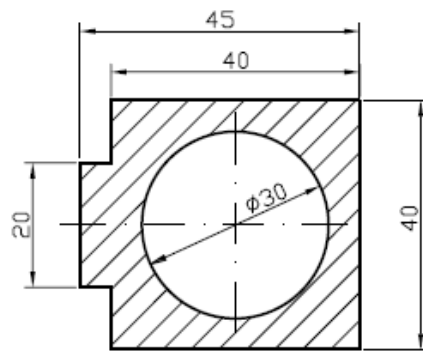
(3)「設計理念」：利用畫面分割、重疊之平面構成方法，使畫面形成具空間感與律動感的視覺效果。

第二題：基礎圖學

1.



2.



A-A 全剖視圖